

www.lasy.gov.pl



Lasy Państwowe



Nadleśnictwo Drygały

**Informacja o działalności w roku 2025
Plany na rok 2026**

Gmina Orzysz



Wstęp. Dlaczego przesyłamy Państwu ten raport?

Lasów Państwowych to ogólnopolska organizacja, zarządzająca większością zasobów leśnych kraju. W naszej pieczy znajduje się przeszło 7,6 mln ha gruntów. To ¼ Polski. Nadleśnictwo Drygały to jedno z 429 nadleśnictw, które zarządzają lasami na poziomie lokalnym. Dbą o przyrodę, udostępnia lasy dla rekreacji, ale jest też istotnym podmiotem gospodarczym. Dostarcza drewno, które służy nam wszystkim, zatrudnia i generuje miejsca pracy. Jest płatnikiem lokalnych podatków. Szczegółowe dane na temat działalności nadleśnictwa znajdą Państwo na kolejnych stronach.

W tym roku po raz pierwszy nasza organizacja kieruje tego rodzaju raporty do samorządów gminnych w całej Polsce. Samorzady to nasz naturalny i bliski partner. To Państwo posiadają mandat uzyskany w demokratycznych wyborach, uprawniający do reprezentowania strony społecznej.

Raport traktujemy jako narzędzie w dialogu, który leśnicy chcą prowadzić ze stroną społeczną. Uważamy za oczywiste, że powinni Państwo dowiadywać się o naszej działalności. O jej efektach w minionym roku i o naszych zamierzeniach na rok bieżący. Niech to będzie podstawa do dyskusji na temat sposobów zarządzania lasami, ich wpływu na gospodarkę, klimat i stosunki wodne. O oczekiwaniach społecznych. Stoimy na stanowisku, że debata i konsultacje w środowisku lokalnym mają szczególną wartość. Bo odbywają się w poczuciu odpowiedzialności i realnej oceny skutków podejmowanych decyzji.

Z poważaniem,
Michał Sobecki
Nadleśniczy
Nadleśnictwa Drygały





Część I

O nadleśnictwie



Zasoby w zarządzie nadleśnictwa

Podstawowe dane statystyczne o zasobach w zarządzie:

Powierzchnia gruntów w zarządzie: 31 882,67 ha, w tym lasów: 25 130,55 ha,
z czego na terenie Gminy Orzysz: 12 341,88 ha, w tym lasów: 7 967,41 ha.

Średni wiek lasów: 56 lat
(na terenie Gminy Orzysz: 56 lat)

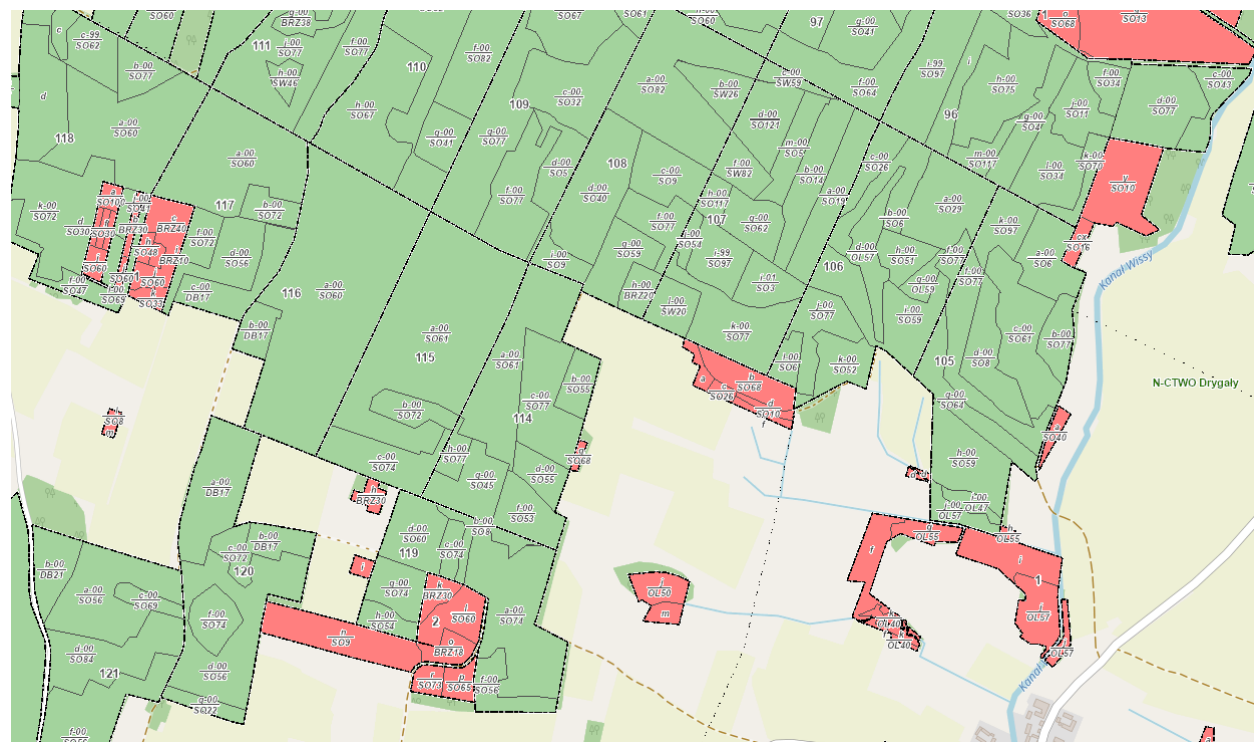
Skład gatunkowy drzewostanów: sosna – 71%, brzoza – 10%, świerk – 8%, olsza czarna – 5%, dąb – 5%,
pozostałe – 1 %

w Gminie Orzysz: sosna – 69%, brzoza – 12 %, świerk – 8%, dąb – 5%, olsza – 4%, pozostałe – 2%

Grunty Nadleśnictwa położone są w 167 kompleksach, ale większość powierzchni skupiona jest w jednym dużym kompleksie o powierzchni powyżej 22 tys. ha.

Do kogo należą lasy w granicach nadleśnictwa

Zdecydowana większość lasów w zasięgu terytorialnym Nadleśnictwa Drygały (ponad 94%) to grunty w zarządzie Lasów Państwowych. Pozostałe 6% lasów to lasy prywatne, gminne, w Zasobie Własności Rolnej Skarbu Państwa oraz inne będące własnością Skarbu Państwa.





Infrastruktura nadleśnictwa

Siedziba Nadleśnictwa zlokalizowana jest na terenie Gminy Biała Piska przy ul. Grunwaldzkiej 22 w Drygałach. Oprócz budynku biurowego znajduje się tu także zaplecze techniczne: budynki magazynowe, socjalno-magazynowe, stacja paliw, posterunek Straży Leśnej oraz kancelaria leśnictwa Dzikowo.

W granicach administracyjnych Gminy Orzysz zlokalizowanych jest 10 osad we władaniu Nadleśnictwa, z których 6 stanowi kancelarie leśnictw (Orzysz, Wierzbiny, Kępno, Grądówka, Wilczy Las, OHZ).



Infrastruktura nadleśnictwa

- Docelowa sieć drogowa (DSD) dla nadleśnictwa została wyznaczona w 2021 roku. Opracowanie zawiera stan aktualny i projekt docelowej sieci drogowej uwzględniający potrzeby w zakresie prowadzenia racjonalnej gospodarki leśnej i zapewnienia właściwego zabezpieczenia przeciwpożarowego lasu. Docelowa sieć drogowa nadleśnictwa podlega w zależności od potrzeb okresowej aktualizacji.
- Część dróg leśnych nadleśnictwa została udostępniona do ruchu pojazdami silnikowymi, zaprzęgowymi i motorowerami. Drogi takie są oznakowane odpowiednimi znakami, a wykaz i regulamin korzystania z tych dróg jest dostępny na stronach internetowych nadleśnictwa.





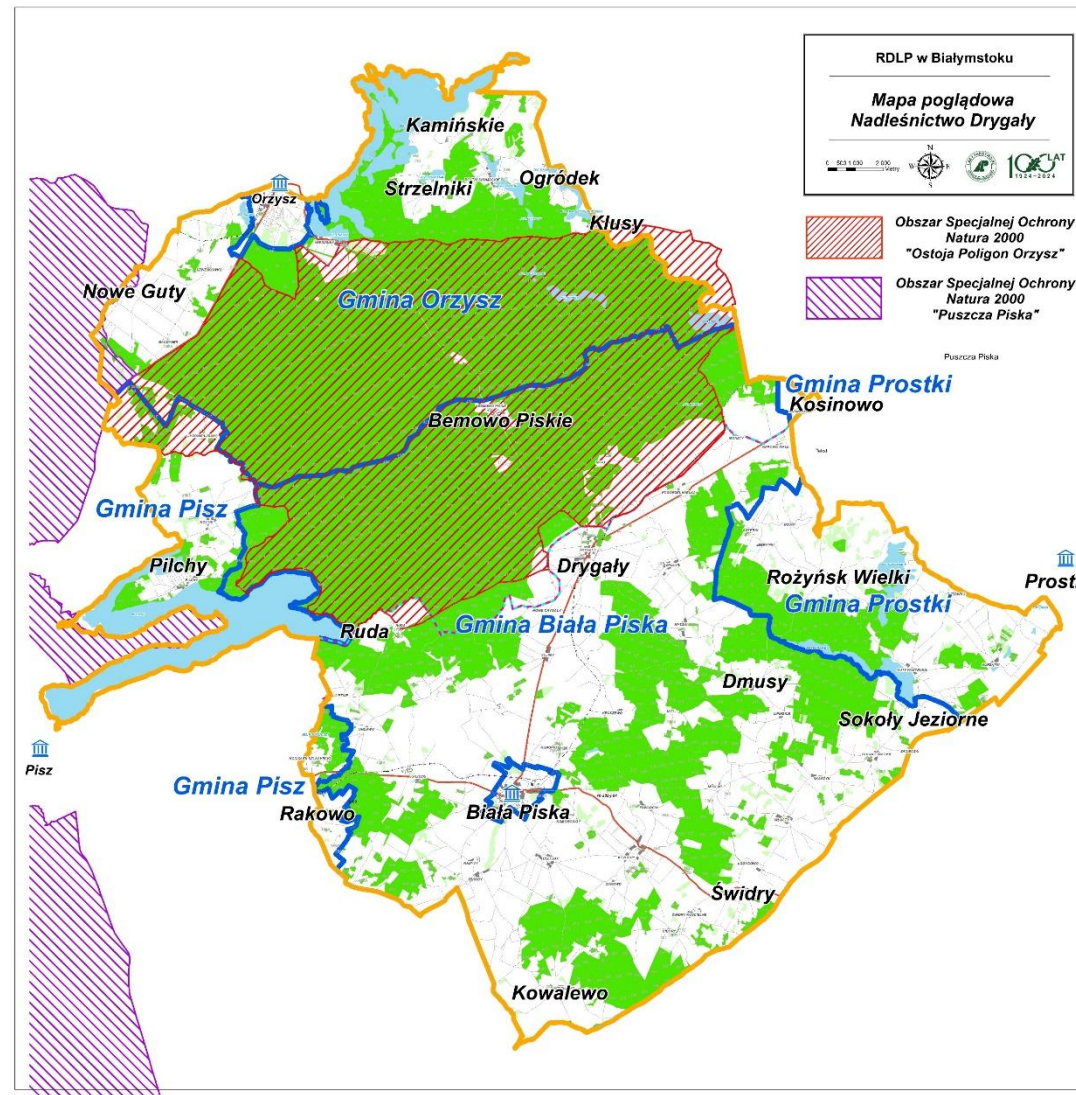
Przyroda na terenie nadleśnictwa

Na terenie Nadleśnictwa Drygały występują następujące formy ochrony przyrody:

- 3 Obszary Natura 2000
- 4 Obszary Chronionego Krajobrazu (OChK)
- 1 rezerwat przyrody
- 1 użytek ekologiczny
- 16 pomników przyrody
- 27 stref ochronnych ptaków

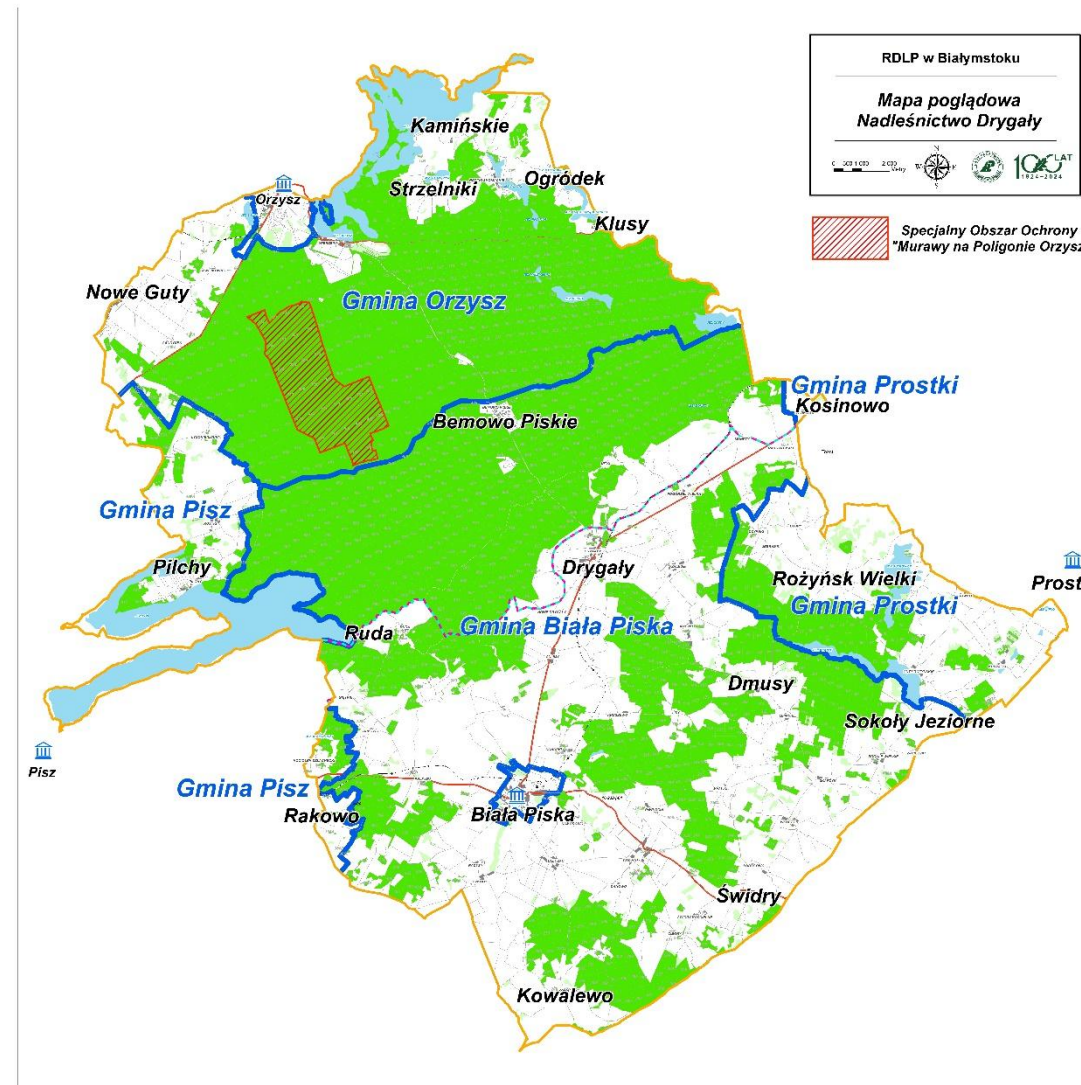
Nadleśnictwo w ramach swojej działalności prowadzi monitoring stanu zainwentaryzowanych gatunków chronionych roślin i zwierząt. Dodatkowo rejestrujemy także nowe miejsca występowania.

Przyroda na terenie nadleśnictwa – Obszary Natura 2000



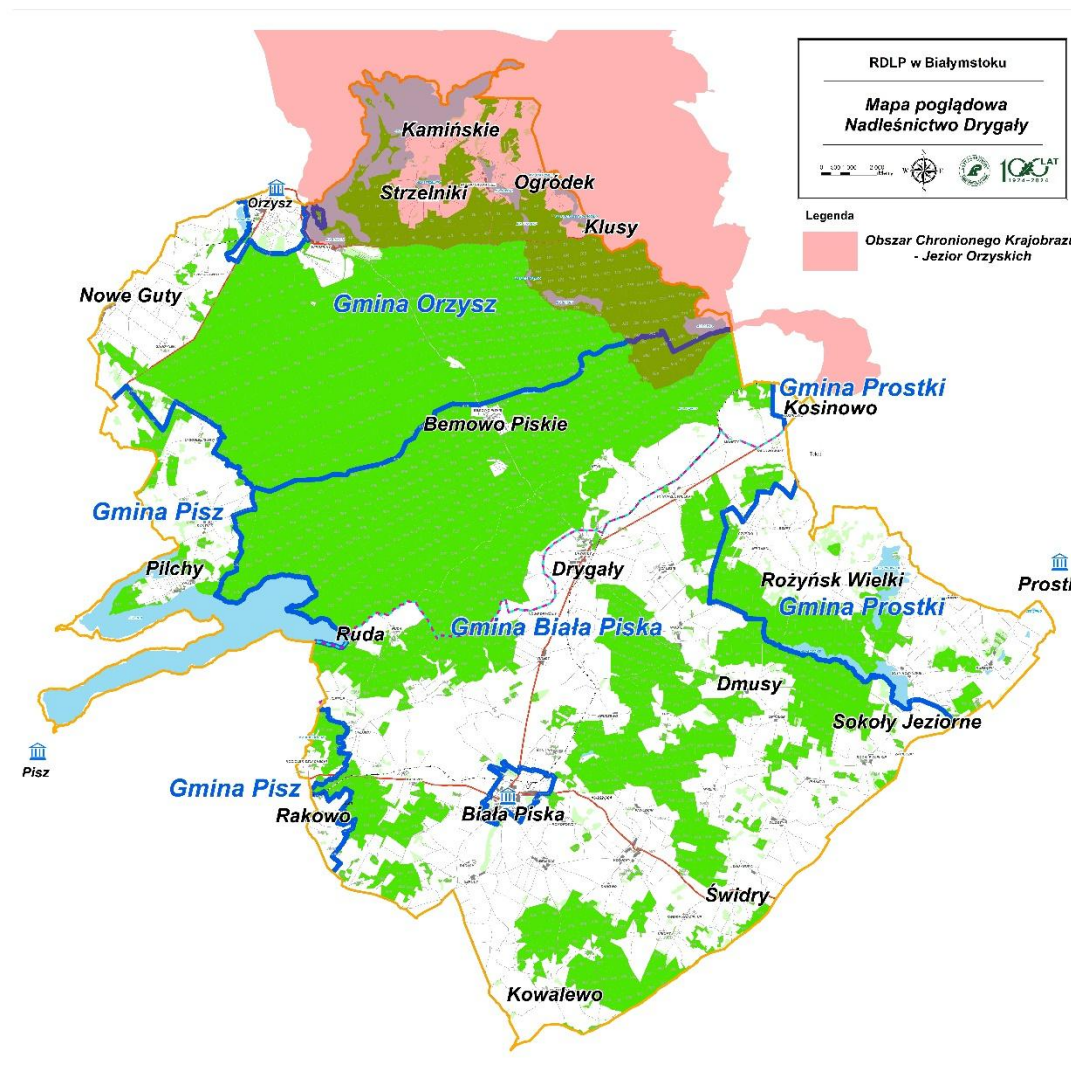


Przyroda na terenie nadleśnictwa – Obszary Natura 2000



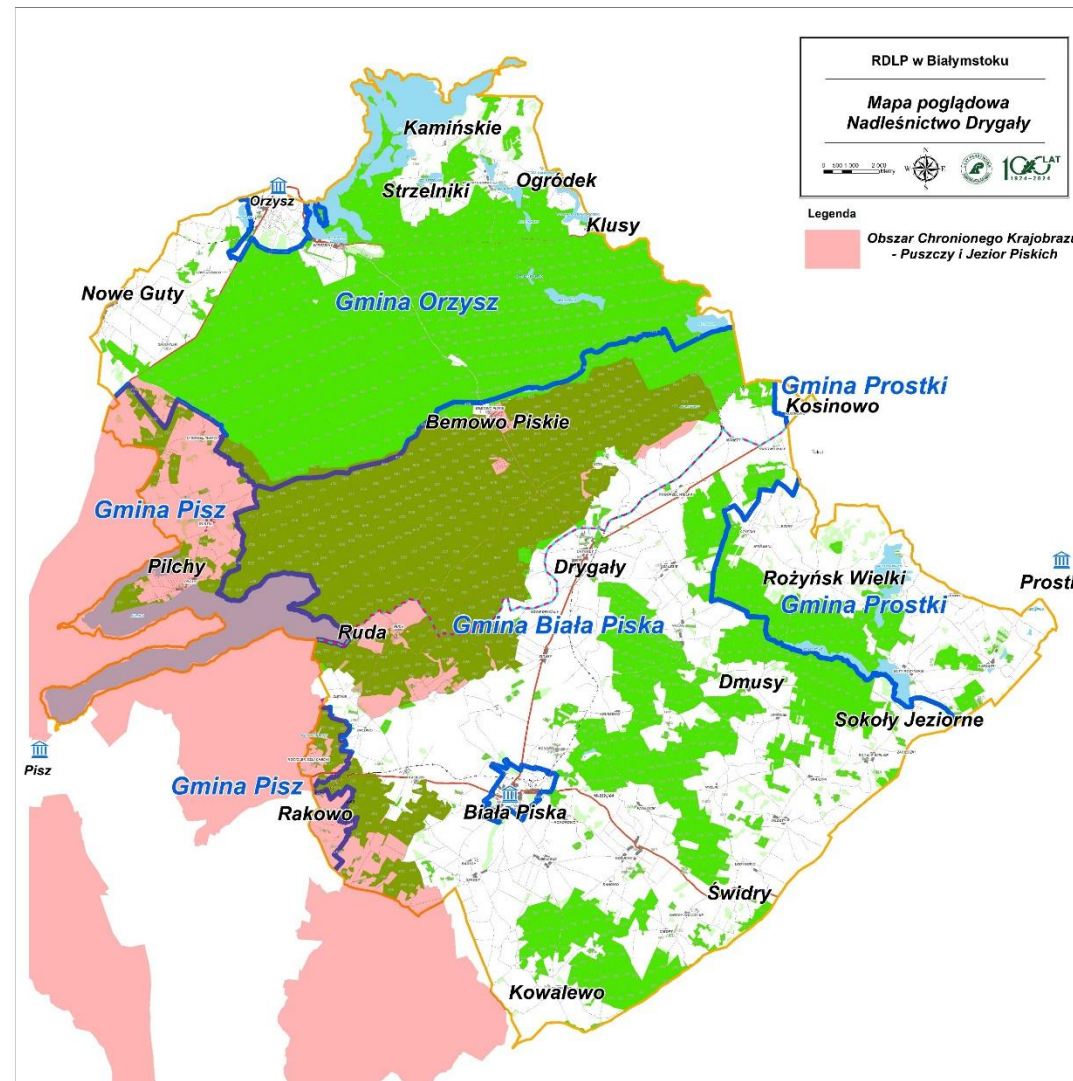


Przyroda na terenie nadleśnictwa – Obszary Chronionego Krajobrazu



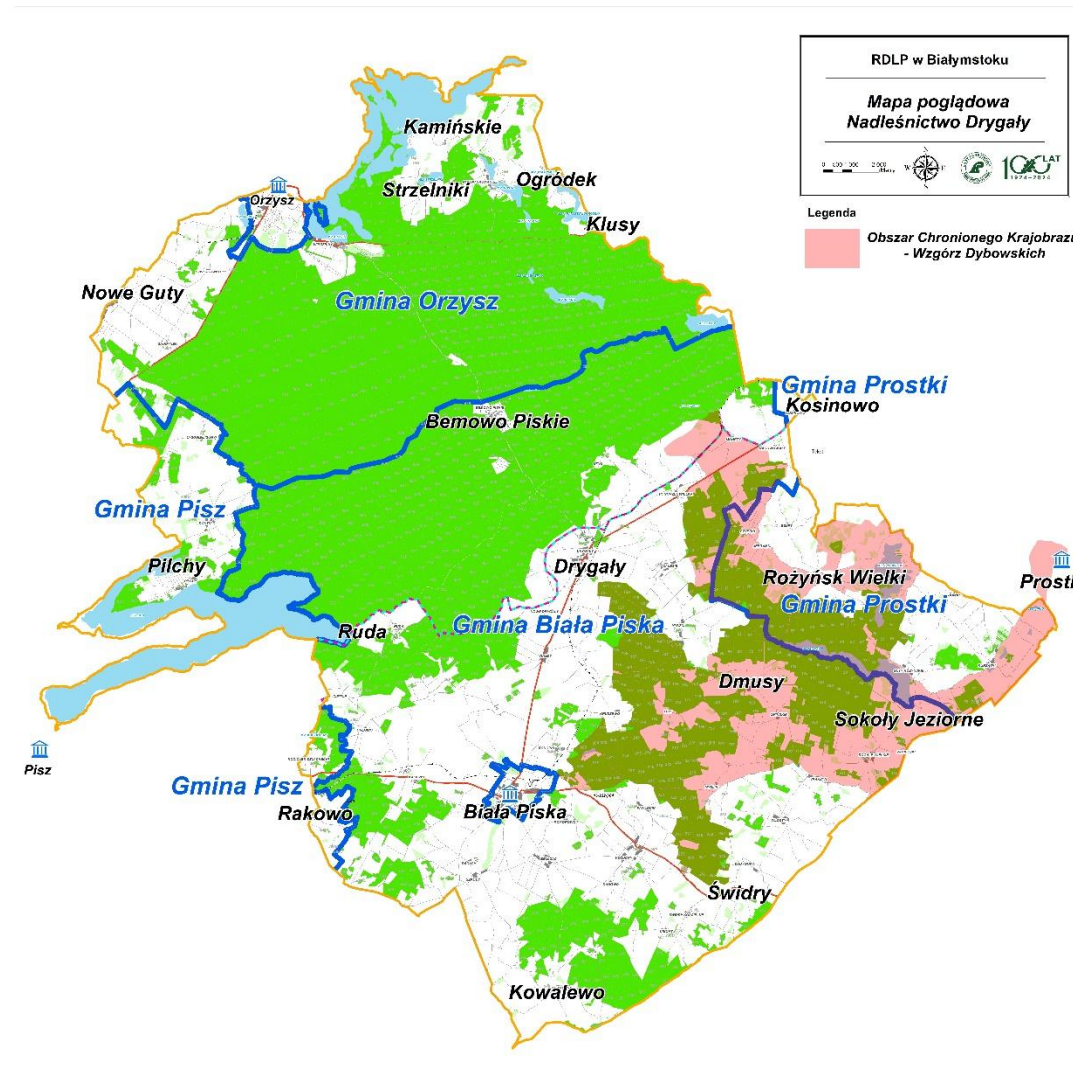


Przyroda na terenie nadleśnictwa – Obszary Chronionego Krajobrazu

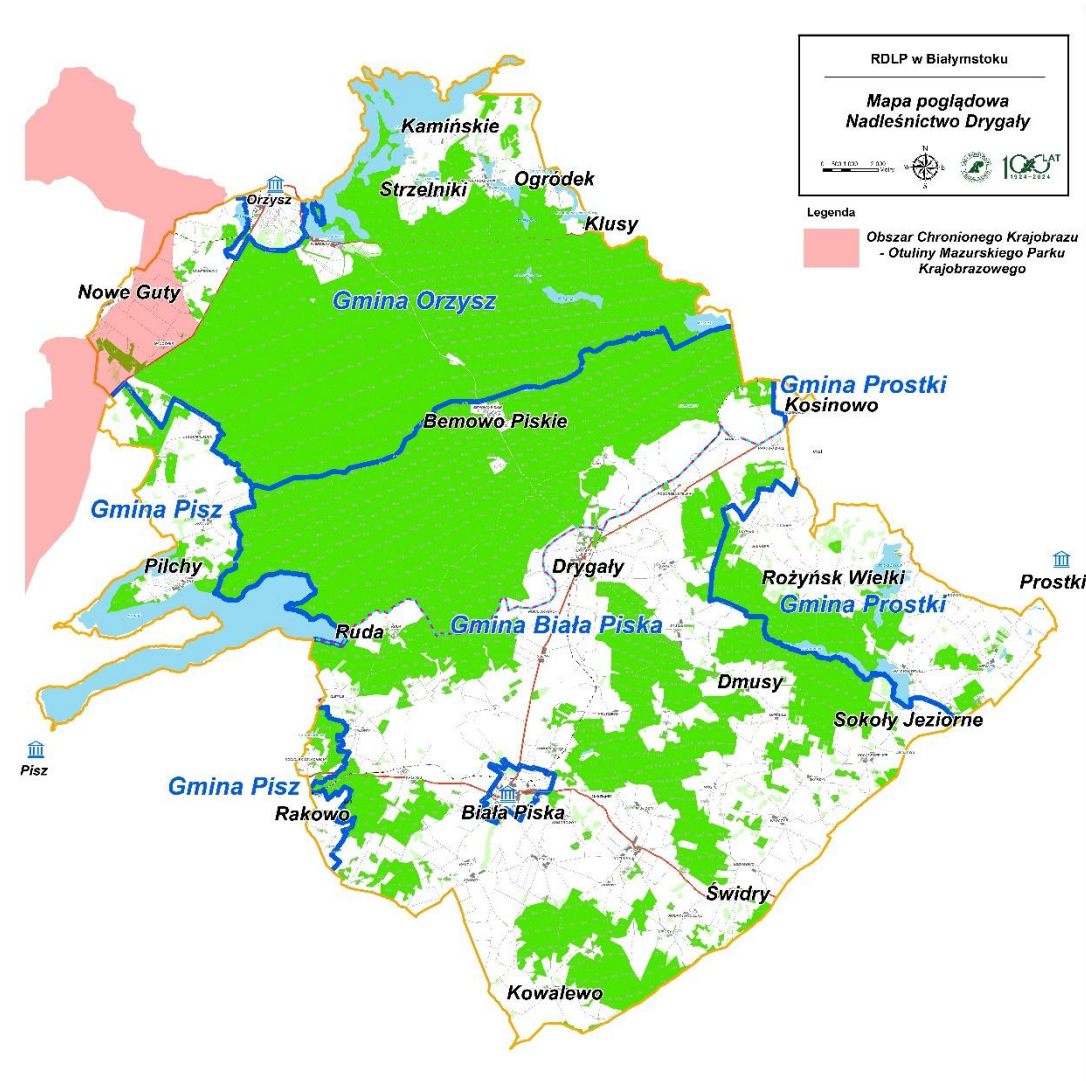




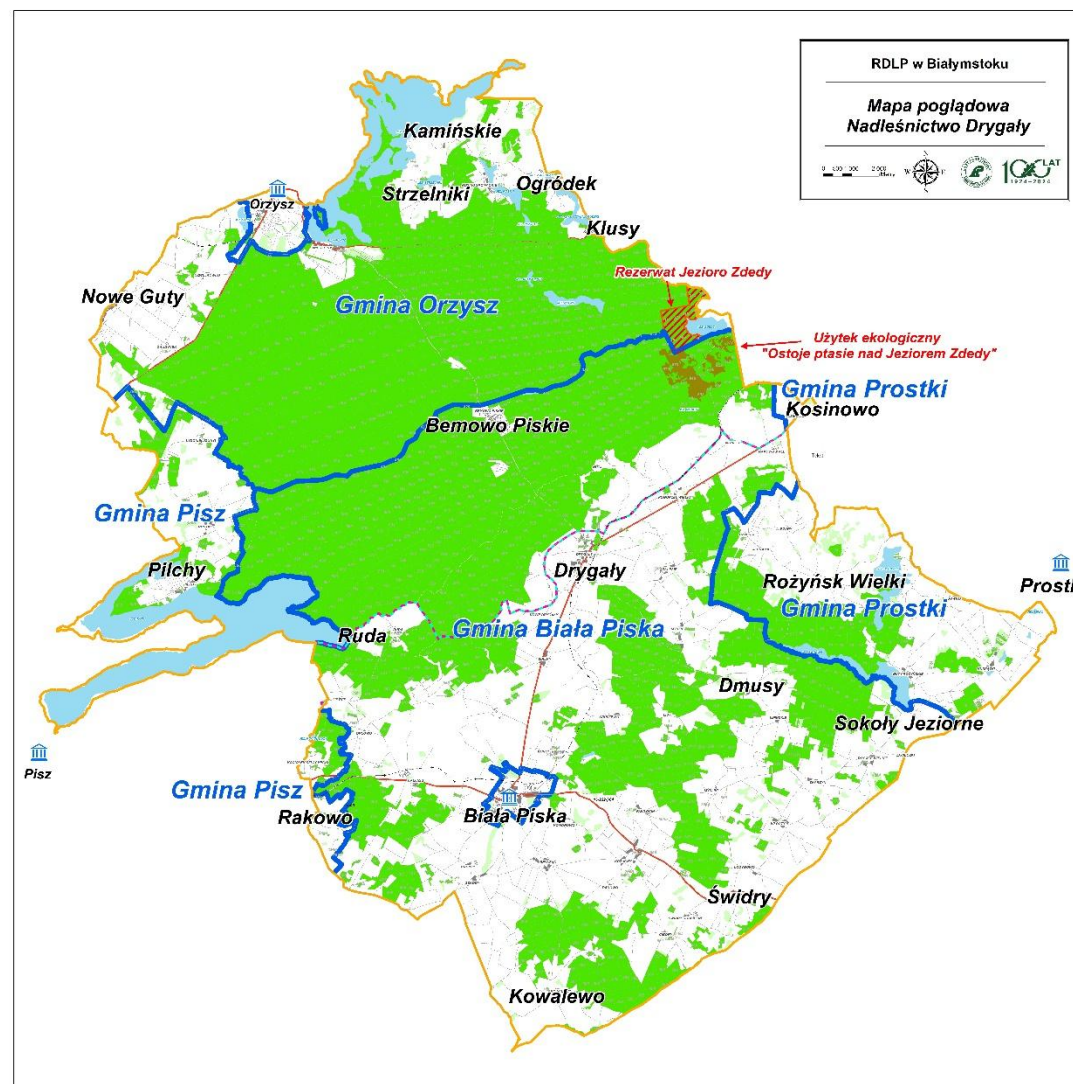
Przyroda na terenie nadleśnictwa – Obszary Chronionego Krajobrazu



Przyroda na terenie nadleśnictwa – Obszary Chronionego Krajobrazu



Przyroda na terenie nadleśnictwa – rezerwat i użytek ekologiczny





Przyroda na terenie nadleśnictwa



Cietrzew



Wrzosowiska na poligonie Orzysz



Łoś



Bielik

www.lasy.gov.pl

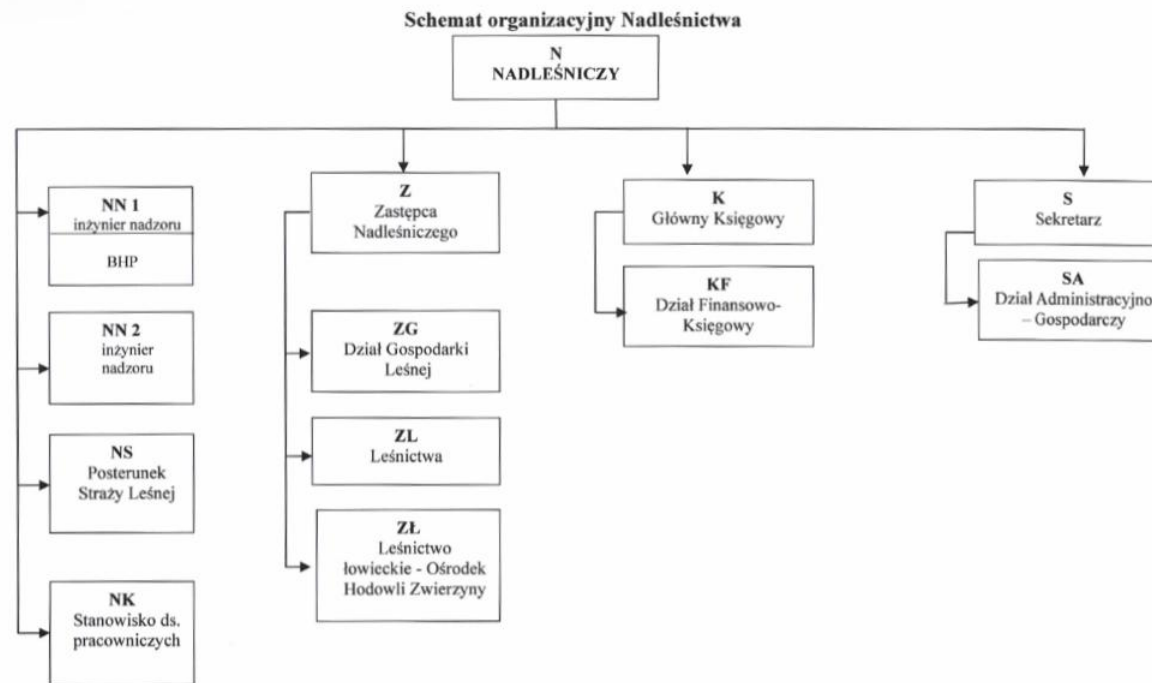


Sasanka otwarta



Wilk

Struktura organizacyjna nadleśnictwa



Teren Nadleśnictwa Drygały podzielony jest na 18 leśnictw, z których na terenie Gminy Orzysz częściowo lub w całości znajdują się – L. Orzysz, L. Kępno, L. Strzelniki, L. Wierzbiny, L. Grądówka, L. Monety, L. Wilczy Las i L. Falencin.

Wg stanu na 31 marca 2026 r. w Nadleśnictwie Drygały zatrudnionych jest 74 pracowników. Część z nich wykonuje prace biurowe, część prace terenowe, a część prace biurowo-terenowe.



Struktura organizacyjna nadleśnictwa

Nadleśnictwo Drygały prowadzi szkółkę leśną, na której produkuje na własne potrzeby sadzonki drzew i krzewów leśnych. W 2025 r. wyprodukowaliśmy ok. 1 mln sadzonek. W okresie wiosennym i jesiennym prowadzona jest w niewielkim rozmiarze sprzedaż sadzonek dla klientów indywidualnych.





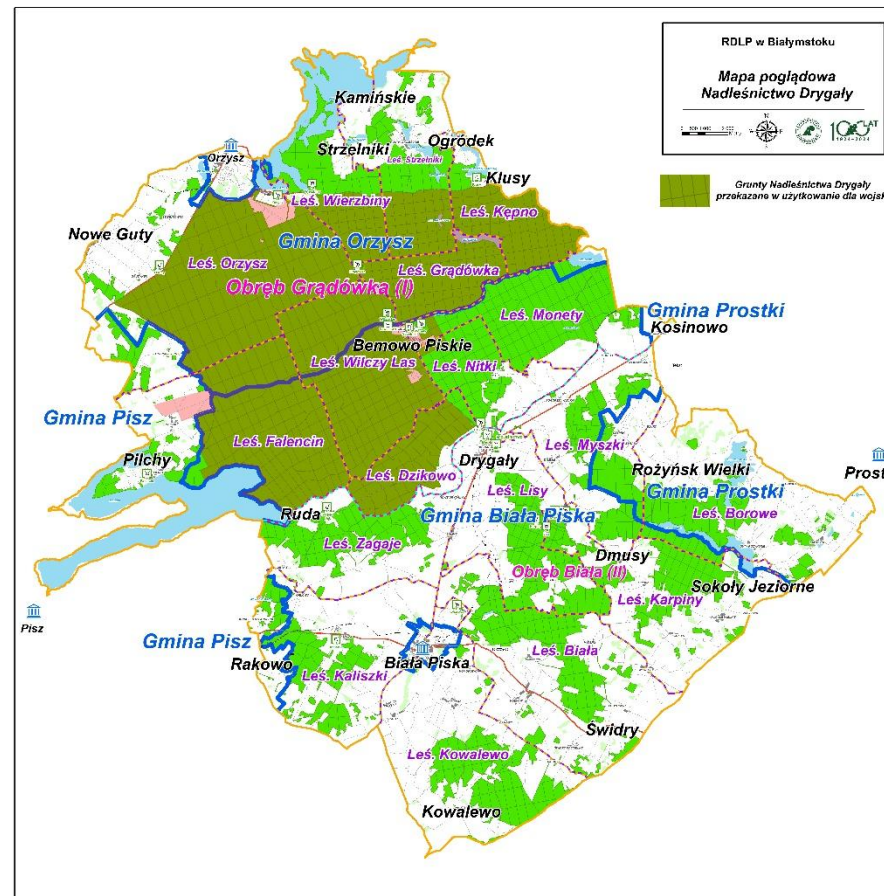
Struktura organizacyjna nadleśnictwa

W zarządzie Nadleśnictwa Drygały znajdują się dwa obwody łowieckie o nr 198 i 199 tworzące ośrodek hodowli zwierzyny (OHZ) o powierzchni ok. 25 tys. ha. Do głównych zadań ośrodka hodowli należy m.in. prowadzenie wzorcowego zagospodarowania łowisk, wdrażanie nowych osiągnięć z zakresu łowiectwa, prowadzenie badań naukowych, odtwarzanie populacji zanikających gatunków zwierząt dziko żyjących, prowadzenie szkoleń z zakresu łowiectwa. OHZ jest też miejscem umożliwiającym myśliwym wykupienie polowania pod opieką profesjonalnych myśliwych w ramach realizacji rocznych planów łowieckich. Prowadzony przy OHZ punkt sprzedaży bezpośrednio zapewnia także okolicznym mieszkańcom dostęp do dziczyzny.



Struktura organizacyjna nadleśnictwa

Na terenie gruntów w zarządzie Nadleśnictwa znajduje się czynny poligon wojskowy. W ramach umowy z MON – RZI w Olsztynie Nadleśnictwo przekazało w użytkowanie wojsku 16 462 ha. Ma to duży wpływ na dostępność lasu dla obywateli oraz możliwości wykonywania codziennych obowiązków przez pracowników terenowych Nadleśnictwa.





Plan urządzenia lasu – podstawa działalności nadleśnictwa

To kluczowy dokument określający zasady gospodarki leśnej i podstawa naszego działania. Opracowany **na 10 lat**. Obejmuje całe nadleśnictwo, ale indywidualne planowanie dotyczy wydzieleń, czyli kilkuhektarowych, jednolitych fragmentów lasu. Takich wydzieleń jest w naszym nadleśnictwie kilkanaście tysięcy.

Plan wykonali specjaliści spoza Lasów Państwowych. Zatwierdził do realizacji Minister Klimatu i Środowiska.

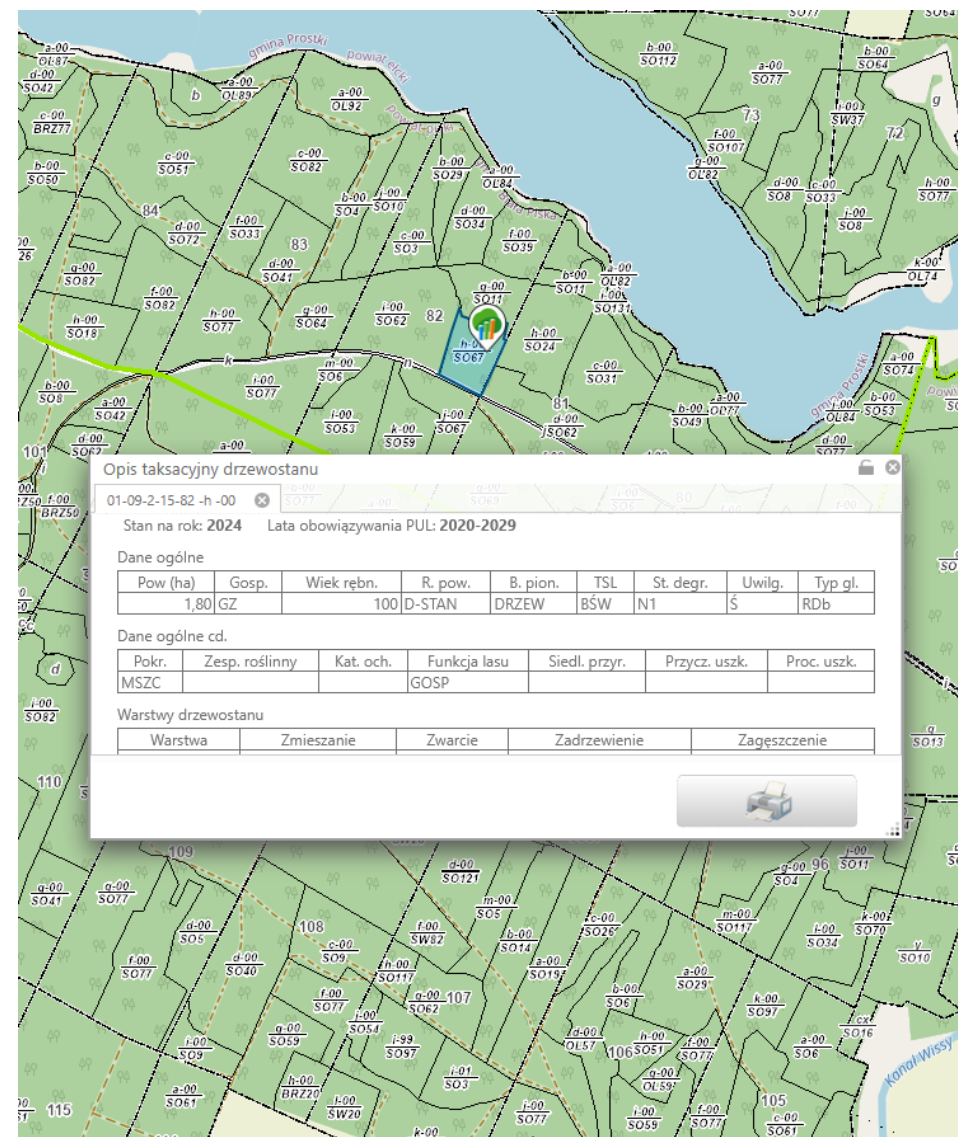
Plan zawiera opis i ocenę stanu lasu oraz cele, zadania i metody prowadzenia gospodarki leśnej. Proces jego tworzenia i zatwierdzania jest precyzyjnie uregulowany i umożliwia szeroki udział różnych podmiotów, w tym strony społecznej.

W jakim celu wykonujemy plan?

- **Zrównoważone zarządzanie lasami** – zapewnienie równowagi między ochroną przyrody a użytkowaniem lasów.
- **Ochrona ekosystemów leśnych** – uwzględnienie obszarów chronionych i działań na rzecz bioróżnorodności
- **Planowanie pozyskania drewna** – określenie, ile drewna można pozyskać, bez naruszania stabilności lasów
- **Dostosowanie gospodarki leśnej do warunków środowiskowych** – uwzględnienie zmian klimatycznych wpływających na stan gleb i zasobów wodnych

Plan dostępny dla każdego

- **Działamy transparentnie.** Dlatego przy tworzeniu planu odbywają się konsultacje społeczne. Gotowy plan podlega strategicznej ocenie oddziaływania na środowisku i jest opiniowany m. in. przez Regionalną Dyрекcję Ochrony Środowiska
- **Każdy ma wgląd do planu.** Szczegółowe informacje dotyczące planu urządzenia lasu udostępniane są na wniosek, którego wzór znajduje się w internetowym BIP [LINK](#). Do pobrania udostępniamy opis nadleśnictwa (elaborat) [LINK](#)
- **Sprawdź, co zaplanowaliśmy w znanym Ci fragmencie lasu.** Treść planu trafia także do Banku Danych o Lasach (bdl.lasy.gov.pl). Tutaj każdy może zapoznać się z charakterystyką wybranego wydzielenia leśnego i sprawdzić, jakie prace będziemy prowadzić w tym fragmencie lasu.





Jak powstaje plan? Lokalny zespół współpracy

Zadaniem lokalnych zespołów współpracy jest prowadzenie dialogu społecznego, wymiany informacji, konsultowania projektów lokalizacji lasów o zwiększonej funkcji społecznej oraz planu niezbędnych działań gospodarczych i ochronnych zmierzających do ich bezpiecznego udostępniania. Jest organem doradczym i opiniodawczym w sprawach związanych z tworzeniem planu urządzenia lasu ze szczególnym uwzględnieniem lasów o zwiększonej funkcji społecznej na gruntach będących w zarządzie nadleśnictwa.

W Nadleśnictwie Drygały zespół lokalnej współpracy zostanie powołany na etapie tworzenia nowego planu urządzenia lasu.





Rozmiar zadań zapisanych w planie urządzenia lasu

Etat miąższościowy użytków rębnych (m ³)	835335
Etat powierzchniowy cięć w użytkowaniu przedrębnym (ha)	10605,74
Szacunkowe pozyskanie w użytkowaniu przedrębnym (m ³)	519665
Projektowana powierzchnia zalesień i odnowień (ha)	3047,92
Projektowana powierzchni pielęgnowania lasu (ha)*	3117,77

* - powierzchnia sumaryczna, może obejmować zabiegi wielokrotne, np. PIEL i CW na jednej powierzchni.



Część II

**Co się działo w nadleśnictwie –
- podsumowanie roku 2025**



Pozyskanie drewna

Nadleśnictwo Drygały w 2025 r. pozyskało łącznie 109 570,07 m³ drewna, z czego na terenie Gminy Orzysz: 33078,21 m³.

Użytkowanie rębne – 56761,94 m³,
w tym na terenie Gminy Orzysz: 18703,90 m³

Użytkowanie przedrębne – 35909,84 m³,
w tym na terenie Gminy Orzysz: 8770,64 m³

Użytki przygodne – 16898,29 m³,
w tym na terenie Gminy Orzysz: 5603,67 m³

Sortymenty

Drewno wielkowymiarowe - 52818,47 m³,
w tym na terenie Gminy Orzysz – 15647,31 m³

Drewno średniowymiarowe - 53192,71 m³,
w tym na terenie Gminy Orzysz - 15789,88 m³

Drewno małowymiarowe - 3558,89 m³,
w tym na terenie Gminy Orzysz - 1641,02 m³



DREWNO OPAŁOWE		pozyskanie (m3)	Cena średnia (zł)	Cena min. (zł)	Cena max. (zł)
M2	gałęziówka	3 558,89	27,00	27,00	27,00
S4	wałki opałowe	9 241,56	141,25	65,00	182,00



Partnerzy gospodarczy

Prace z zakresu usług leśnych dla Nadleśnictwa Drygały wykonują podmioty wyłonione w przetargach nieograniczonych. W ubiegłym roku usługi te realizowały trzy firmy. Ponadto część prac związanych z pozyskaniem drewna wykonuje Zakład Transportu i Spedycji Lasów Państwowych w Giżycku.

WYKONAWCA (ZAKŁAD USŁUG LEŚNYCH)	Zrealizowana wartość umowy	Gminy w zasięgu działania ZUL
ZAKŁAD DRZEWNY Szymborski Przemysław	3941231,08	Biała Piska Orzysz
ZUL"RAWEL"SPÓŁKA JAWNA R. Podkaura E.Szymborska	5740897,54	Biała Piska Orzysz Pisz Prostki
ZAKŁAD USŁUG LEŚNYCH NOWAK Andrzej	4996300,17	Biała Piska Orzysz Pisz
ZTISLP GIŻYCKO	681714,43	Biała Piska Orzysz Pisz Prostki



Partnerzy gospodarczy

W 2025 roku Nadleśnictwo Drygały prowadziło sprzedaż drewna do 99 firm. Zakupiony u nas surowiec był przeznaczany na konstrukcje budowlane (deski, krokwie), meble, palety, słupy teletechniczne, wyposażenie ogrodów, place zabaw. Część drewna była także przeznaczana na cele energetyczne.

Drewno dostępne jest również potrzeby klientów indywidualnych – w tej formie w 2025 r. drewno sprzedano 1127 razy.

Ważniejsi nabywcy drewna	Miejscowość
WOODECO SP. Z O.O.	Wrocław
STORA ENSO WOOD PRODUCTS Sp. z o.o.	Murów
ZAKŁADY PROD-USŁUG. "PRAWDA" SPÓŁKA Z O.O.	Olecko
JANUSZ KONIECKO TRAN. CIĘŻAR. OBRÓT I PRZERÓBKA SUR. DRZEW	Klimaszewnica
IKEA INDUSTRY POLAND SP.Z O.O.	Goleniów
"TARTAK" KRZYSZTOF USTASZEWSKI Spółka komandytowa	Miastkowo
KŁODEX OLESZKIEWICZ Martyna	Biała Piska
USŁUGI MECHANICZNE SKŁADANEK Iwona	Biała Piska
F.H.U. WOJTAS Cimoch Wojciech	Drygały
TOMASZ PAWEŁ DRĘŻEK FIRMA R-B "TOMBUD"	Rakowo Piskie

} firmy lokalne



Hodowla i ochrona lasu

Odnowienia – 200,56 ha, w tym na terenie Gminy Orzysz 60,20 ha

Pielęgnowanie upraw – 575,81 ha, w tym na terenie Gminy Orzysz 254,53 ha

Trzebieże – 1024,58 ha, w tym na terenie Gminy Orzysz 251,21 ha

Czyszczenia – 433,58 ha, w tym na terenie Gminy Orzysz 150,85 ha



W ramach zabiegów z zakresu ochrony lasu przed zwierzyną stosowane są zabezpieczenia w formie ogrodzeń i preparatów odstrasżających do smarowania; wykładane są drzewa zgryzowe zapewniające dodatkowy dostęp do pożywienia łosiom, jeleniom i sarnom. W 2025 roku zabiegi te prowadziliśmy na powierzchni 1 335,10 ha, w tym na terenie Gminy Orzysz na powierzchni 266,14 ha.

Ponadto w ramach ochrony lasu na zbiór śmieci z lasu z terenu całego Nadleśnictwa wydaliśmy 91237,05 zł.





Ochrona przyrody

W roku 2025 Nadleśnictwo Drygały zrealizowało działania z zakresu ochrony przyrody o wartości 150 853,37 zł. Należy mieć na uwadze, że faktyczne nakłady na ochronę przyrody są znacznie wyższe, ponieważ część kosztów związana z ochroną przyrody przypisana jest do innych grup kosztów. Przykładowo dostosowanie składów gatunkowych drzewostanów do warunków siedliskowych i zmian klimatycznych w ramach rębni złożonych czy usuwanie drzew inwazyjnych gatunków obcych (IGO) w ramach trzebieży wliczone są w koszty pozyskiwania drewna i hodowli lasu, choć pośrednio są działaniem z zakresu ochrony przyrody.

Najważniejszym zadaniem z zakresu ochrony realizowanym w Nadleśnictwie Drygały w 2025 r. była czynna ochrona cietrzewia. W ramach tych zadań realizowano program redukcji ssaków drapieżnych, wykaszano areny tokowiskowe, usuwano czeremchę amerykańską oraz likwidowano grodzenia upraw leśnych. Środki na ten cel Nadleśnictwo pozyskuje w ramach współfinansowania ze środków Unii Europejskiej w ramach projektu „Razem dla natury – ochrona gatunków i siedlisk na terenach cennych przyrodniczo” (OPL2), będącym częścią programu FEnIKS 2021-2027. Inne zadania z zakresu ochrony przyrody obejmują, np. wykaszanie łąk w Rezerwacie Jezioro Zdedy.



Fundusze Europejskie
na Infrastrukturę,
Klimat, Środowisko



Rzeczpospolita
Polska

Dofinansowane przez
Unię Europejską



Las Państwowe





Gospodarowanie gruntami

➤ Nabycia gruntów w 2025 r.:

1. Zakup gruntu art. 37 ustawy o lasach - 7,3145 ha w obrębie ew. Pilchy, Gmina Pisz
2. Zakup gruntu art. 37 ustawy o lasach - 6,0019 ha w obrębie ew. Rostki, Gmina Pisz
3. Zakup gruntu art. 37 ustawy o lasach - 2,5300 ha w obrębie ew. Skarżyn, Gmina Biała Piska
4. Zakup gruntu art. 37 ustawy o lasach - 0,9037 ha w obrębie ew. Rostki, Gmina Pisz

➤ Decyzje ZRID w 2025 r.:

1. Przebudowa drogi gminnej o nr 175001 N Drygały-Nitki wraz z odcinkami dróg gminnych w m. Nitki – przekazano 0,3497 ha (obszar Gminy Biała Piska)



Gospodarowanie gruntami

Nadleśnictwo Drygały jest zainteresowane zakupem lasów oraz gruntów przeznaczonych do zalesienia. Zainteresowani zbyciem nieruchomości właściciele gruntów mogą złożyć stosowny wniosek. W dalszej kolejności Nadleśnictwo rozpatruje wniosek analizując formalnoprawne aspekty możliwości nabycia gruntu. Oceniamy też celowość nabycia nieruchomości w kontekście przydatności gruntu dla Nadleśnictwa dla prowadzenia gospodarki leśnej. Powyższą ocenę wykonamy w oparciu o dane z wniosku.

Zawarcie umowy sprzedaży nieruchomości, wymaga uprzednio uzyskania zgody Dyrektora Generalnego Lasów Państwowych. Las lub grunt przeznaczony do zalesienia, mogą być nabyte za cenę ustaloną w wyniku negocjacji, jednak nie wyższą od wartości określonej przez rzeczoznawcę majątkowego.

Szczegółowe informacje i wzór wniosku dostępne są na stronie internetowej Nadleśnictwa: [LINK](#)

Podmioty zainteresowane sprzedażą zapraszamy również do kontaktu:

- drogą e-mail na adres: drygaly@bialystok.lasy.gov.pl
- pocztą tradycyjną: Nadleśnictwo Drygały, Drygały ul. Grunwaldzka 22, 12-230 Biała Piska
- telefonicznie: sekretariat (87) 424 05 60 lub bezpośrednio z pracownikiem merytorycznym – Arkadiuszem Dąbkowskim, tel. komórkowy: 509 015 680.



Działania na rzecz społeczności lokalnych

W 2025 roku nie realizowano inwestycji drogowych i kubaturowych w ramach inwestycji wspólnych.

Nadleśnictwo Drygały przekazuje w formie darowizn środki na cele użyteczne społecznie. W 2025 roku przekazano 30 500,00 zł. Wśród beneficjentów byli: ochotnicze straże pożarne, placówki oświatowe i inni (stowarzyszenia, kluby sportowe).



Działania na rzecz społeczności lokalnych

Nadleśnictwo prowadzi również edukację nieformalną i działania promocyjne.

W ramach tych działań prowadzone są zajęcia z zakresu edukacji przyrodniczo-leśnej z placówkami oświatowymi z zasięgu terytorialnego nadleśnictwa (np. SP w Drygałach, Bemowie Piskim, Skarżynie, Białej Piskiej oraz Przedszkole w Białej Piskiej), ale także ze wszystkimi innymi zainteresowanymi. Zajęcia te odbywają się w formie pogadarek w szkole, zajęć w Izbie Edukacji Leśnej Nadleśnictwa Drygały lub spotkań terenowych.

Nadleśnictwo prowadzi też działalność edukacyjno-promocyjną podczas różnego rodzaju wydarzeń lokalnych organizowanych przez inne podmioty, np. Ełkowisko, Bieg Tygrysa w Orzyszu, Walka Czołgów, dożynki gminne i inne.



Finanse

KOSZTY	Koszt własny (zł)	PRZYCHODY	Przychód (zł)
R A Z E M	32 162 733,64	R A Z E M	35 454 656,42
Pozyskanie i zrywka drewna	11 092 454,89	Sprzedaż drewna	33 274 478,69

Przychody Nadleśnictwa w 94% pochodzą ze sprzedaży drewna. Pozostałe źródła przychodów to gospodarka łowiecka, dopłaty do gospodarki łąkowo-rolnej, wpływy z tytułu dzierżaw, służebności, najmu i inne.





Finanse

Rozrachunki z tytułu podatku leśnego	614 537,00 zł
GMINA BIAŁA PISKA	464 195,00 zł
GMINA ORZYSZ	70 301,00 zł
URZĄD GMINY PISZ	24 554,00 zł
URZĄD GMINY PROSTKI	55 487,00 zł
Rozrachunki z tytułu podatku od nieruchomości	125 628,00 zł
GMINA BIAŁA PISKA	107 011,00 zł
GMINA ORZYSZ	3 910,00 zł
URZĄD GMINY PISZ	3 798,00 zł
URZĄD GMINY PROSTKI	10 909,00 zł
Rozrachunki z tytułu podatku rolnego	2 642,00 zł
GMINA BIAŁA PISKA	2 337,00 zł
GMINA ORZYSZ	238,00 zł
URZĄD GMINY PISZ	67,00 zł
URZĄD GMINY PROSTKI	0,00 zł



Zagrożenia i przeciwdziałanie zagrożeniom

W związku z występowaniem różnego rodzaju czynników biotycznych i abiotycznych zagrażających lasom (np. silny wiatr, kornik drukarz, grzyby patogeniczne) w drzewostanach zachodzi czasem potrzeba przeprowadzenia tzw. cięć przygodnych, a w przypadku uszkodzeń występujących na znacznej powierzchni – rębni sanitarnych mających na celu usunięcie szkód lub zapobiegnięcie rozprzestrzeniania się sprawcy uszkodzeń. W 2025 r. w ramach rębni sanitarnych oraz pozyskania przygodnego pozyskano łącznie 16898,29m³ drewna, z czego na terenie Gminy Orzysz 5603,67 m³.

Największe zagrożenie dla lasów Nadleśnictwa Drygały stwierdzono w 2025 r. ze strony zwierzyny: łosia – uszkodzenia na pow. 160,54 ha oraz jelenia – uszkodzenia na pow. 71,85 ha. Innymi istotnymi czynnikami uszkadzającymi lasy były: zmrozenia – 30,76 ha, przyptaszczek granatek – 20,44 ha oraz kornik drukarz - 19,58 ha.

25,88 ha zostało także uszkodzone przez bobry (zalewanie drzewostanów), jednak w tym przypadku niewymierne korzyści przyrodnicze związane z naturalną retencją wody w dobie zmian klimatycznych i w czasie trwającej od kilku lat suszy równoważą straty gospodarcze.





Zagrożenia i przeciwdziałanie zagrożeniom

Położenie czynnego poligonu wojskowego na gruntach w zarządzie Nadleśnictwa Drygały wpływa istotnie na liczbę pożarów.

W 2025 r. zarejestrowaliśmy 11 pożarów o powierzchni 23,12 ha, a straty przez nie wyrządzone oszacowaliśmy na 26 616,35 zł.

Na terenie Gminy Orzysz w 2025 r. 10 pożarów na gruntach w naszym zarządzie, a straty przez nie spowodowane wyceniono na 25 391,75 zł.





Zagrożenia i przeciwdziałanie zagrożeniom

Przeciwdziałanie zagrożeniom

W związku ze zmianami klimatycznymi skutkującymi pogorszeniem warunków wzrostu dla niektórych gatunków drzew (przede wszystkim świerka) działamy przez dostosowanie składów gatunkowych drzewostanów, czy form zmieszania gatunków na odnawianej powierzchni do panujących warunków. Nie oznacza to oczywiście, że dany gatunek całkowicie zniknie z naszych lasów – po prostu jego udział ulegnie zmniejszeniu, a gatunki zastępujące go są także naszymi rodzimymi drzewami.

Stosowane są także rębnie niezupełne (zamiast zupełnych) zamiast zupełnych, których istotą jest stopniowa przebudowa lasu w długich okresach, wzmacniająca bioróżnorodność i stabilność lasów.



Zagrożenia i przeciwdziałanie zagrożeniom

Ze względu na dużą liczbę pożarów i ubogie siedliska z dużym udziałem gatunków iglastych lasy Nadleśnictwa Drygały zostały zaliczone do I kategorii zagrożenia pożarowego (najwyższe zagrożenie). Wymusiło to na nas utworzenie sieci dojazdów pożarowych zapewniających straży pożarnej dostęp do każdego fragmentu lasu. Sieć dojazdów uzupełniają punkty czerpania wody równomiernie rozmieszczone na terenie całego Nadleśnictwa. Wykrywanie pożarów ułatwia Punkt Alarmowo-Dyspozycyjny dysponujący obrazem z obrotowych kamer przemysłowych umiejscowionych na dwóch wieżach obserwacyjnych, które pozwalają na określenie lokalizacji pożaru z dużą dokładnością.

Na terenie Nadleśnictwa Drygały funkcjonuje również Leśna Baza Lotnicza, na której na potrzeby akcji gaśniczych od wiosny do jesieni stacjonuje śmigłowiec lub samolot przystosowany do zrzutów wody.

Koszty poniesione na zabezpieczenie przeciwpożarowe Nadleśnictwa w 2025 r. wyniosły 501084,36 zł.





Część III

**Co będzie się działo w nadleśnictwie?
plany 2026**



Planowane pozyskanie drewna w m³

GMINA	Rębne	Przedrębne	Przygodne	Razem
Biała Piska	29189	24647	8255	62091
Orzysz	16348	8170	3760	28278
Pisz	1981	271	345	2597
Prostki	4784	2578	1129	8491
SUMA	52302	35666	13489	101457

Informacje na temat lokalizacji planowanych cięć w danym roku można znaleźć na stronie:

<https://drygaly.bialystok.lasy.gov.pl/en/informacje-o-pracach-lesnych-w-nadlesnictwie-drygaly>



Planowane zadania gospodarcze

Planowane zadania gospodarcze na 2026 r.:

Odnowienia – 206,80 ha, w tym na terenie Gminy Orzysz 75,93 ha

Pielęgnowanie upraw – ok. 450,00 ha, w tym na terenie Gminy Orzysz ok. 200 ha

Czyszczenia – 532,89 ha, w tym na terenie Gminy Orzysz 206,32 ha

Inne istotne zadania gospodarcze obejmują między innymi ochronę przed zwierzyną na powierzchni 1091,49 ha (Gmina Orzysz – 384,70 ha) oraz działania związane ograniczaniem liczebności szkodliwych owadów (smoliki, korniki).



Współpraca, ochrona przyrody, wydarzenia

W ramach współpracy z różnymi podmiotami Nadleśnictwo Drygały corocznie uczestniczy w wydarzeniach lokalnych. W tym roku planujemy udział w Elkowisku oraz Biegu Tygrysa, ale będziemy uczestniczyć także w innych wydarzeniach, jeśli nasz udział będzie uzasadniony ze względu na tematykę wydarzenia.

Od 2025 roku uczestniczymy w projektach współfinansowanych ze środków UE pn. „Razem dla natury – ochrona gatunków i siedlisk na terenach cennych przyrodniczo” (OPL2) oraz pn. „Kompleksowy projekt adaptacji lasów i leśnictwa do zmian klimatu – zapobieganie, przeciwdziałanie oraz ograniczanie skutków zagrożeń związanych z pożarami lasów” (PPOŻ2), będącymi częścią programu FEnIKS 2021-2027. W ramach projektów realizowane są i będą zadania ukierunkowane na ochronę cietrzewia oraz inwestycje związane zabezpieczeniem przeciwpożarowym naszych lasów.





Inwestycje

Na 2026 rok planowane są inwestycje związane z przebudową istniejących dojazdów pożarowych, budową punktów czerpania wody, budową wiaty edukacyjnej na szkółce leśnej Piaski, budową ścieżki dydaktycznej na terenie Leśnictwa Monety oraz zakupem gruntów.

W ramach kompleksowego projektu adaptacji lasów i leśnictwa do zmian klimatu – zapobieganie, przeciwdziałanie oraz ograniczanie skutków zagrożeń związanych z pożarami lasów, współfinansowanego ze środków UE, planowane są zakupy systemu lokalizacji pożarów oraz nowego samochodu patrolowo-gaśniczego, które wykorzystywane będą na terenie całego Nadleśnictwa.

Na terenie Gminy Orzysz planowana jest realizacja inwestycji związanej z modernizacją leśniczówki w Wierzbinach.



Kontakt

Nadleśnictwo Drygały

ul. Grunwaldzka 22, 12-230 Drygały

E-mail: drygaly@bialystok.lasy.gov.pl

www: <https://drygaly.bialystok.lasy.gov.pl/>; FB: <https://www.facebook.com/NadlesnictwoDrygaly>

konsultant ds. kontaktów społecznych:

DARIUSZ CHEŁSTOWSKI

Zastępca Nadleśniczego

tel. 663-774-914 (od poniedziałku do piątku w godzinach 7:00-15:00)

email: dariusz.chelstowski@bialystok.lasy.gov.pl